

溜めていた想いを

吐き出せ!

第14回

えちご・くびき野

謙信公の郷

100km  
マラソン

2022  
10.9.sun

**種目** 100km〈男性の部・女性の部〉 60km〈男性の部・女性の部〉

**募集期間** 2022年3月20日(日)～6月30日(土) ※定員になり次第締め切らせていただきます。

**主催** 上越市、上越市教育委員会、一般財団法人 上越市スポーツ協会 **主管** えちご・くびき野100kmマラソン実行委員会

**後援** 新潟県上越地域振興局・国土交通省北陸地方整備局高田河川国道事務所・新潟日報社・朝日新聞新潟総局・産経新聞新潟支局・時事通信新潟支局・信濃毎日新聞社・日本経済新聞社 新潟支局・毎日新聞新潟支局・読売新聞新潟支局・NHK新潟放送局・BSN新潟放送・NST新潟総合テレビ・TeNYテレビ新潟・UX新潟テレビ21・共同通信新潟支局・株式会社 上越タイムズ社・JCV上越ケーブルビジョン・公益社団法人上越市有線放送電話協会・上越よみうり・FM新潟77.5・上越商工会議所・公益社団法人上越観光コンベンション協会・えちご上越農業協同組合・公益社団法人 上越青年会議所・一般社団法人 上越医師会・公益社団法人新潟県柔道整復師会・上越市陸上競技協会・上越運動員商組合・J.R東日本新潟支社・特定非営利活動法人 新潟県災害救援機構・上越信用金庫・頸城自動車株式会社・上越市建設業協会・北越急行株式会社・えちごトキめき鉄道株式会社・上越教育大学・新潟県立看護大学

お問い合わせ/えちご・くびき野100kmマラソン実行委員会事務局

【TEL】025-520-9127 【FAX】025-545-9273 〒942-8563 新潟県上越市下門前1770 上越市教育プラザ内

【お問い合わせ時間】平日/9:00～17:00 【URL】http://echigo-joetsu.com/100km 【E-mail】kubikino@beach.ocn.ne.jp

ボランティア募集中!! 詳しくは事務局まで

Runners Chip



# 上越市の各地域の特産品や観光スポット

POINT  
01

## 上越市のお米

上越市のお米の作付面積は、全国の市町村で第4位と国内有数のお米の大産地です。日本穀物検定協会の食味ランキングで上越地域のコシヒカリは8年連続(平成25年産から令和2年産)で最高位の「特A」の評価を受けています。どこのエイドのおにぎりも絶品間違いありません。レース中にお気に入りのお米を見つけて、その地域の新米を購入してみたいかをご紹介しますか!?



POINT  
02

## 名立区のうみてらす名立

60kmコースのスタート地点である「うみてらす名立」は、食べる・寛ぐ・遊ぶがひとつになった複合施設です。眼前には日本海を望み、夕刻には空と海が茜色に染まる幻想的な夕景に出会えます。

60kmコーススタート地点



うみてらす名立



POINT  
03

## 中郷区の松ヶ峯

中郷区の松ヶ峯周辺には約1,500本の桜が植栽されており、新潟景勝百選に選ばれています。開花期間中には、一部ライトアップも行われます。農業用ため池として松ヶ峯池(昭和35年完成の人工池)を作ったときに、周辺に桜が植樹され、その後、松ヶ峯の観光開発やゴルフ場のオープンに伴い、徐々に桜の本数が増えていきました。写真愛好家の撮影スポットでもあります。



POINT  
04

## 三和区の林富永邸

明治時代の豪農の館であった「林富永邸」は平成19年に市指定文化財として認定され、三和区の地域の宝として永く守られてきました。この貴重な建造物や庭園を維持・保存し後世に継承するため、多くの来場者の方々に見ていただくことが大切と考え、近年、カフェなども始めました。林富永邸の持つ非日常的な空間でいにしえから変わらないゆったりとした時間が楽しめます。

100kmコース約10km、60kmコース約50km地点



林富永邸



POINT  
05

## 清里区の上越清里星のふるさと館

清里区にある上越清里星のふるさと館は、新潟県内最大級65cmの天体望遠鏡と四季折々の星座や天体シミュレーションが体験できるプラネタリウムを備えているほか、大正9年に地元に落下した柳池隕石(重さ4.4kg直径18cm)をはじめ、宇宙に関する資料を展示しています。

100kmコース約20km、30km地点



星のふるさと館



POINT  
06

## 板倉区の頸城三山

板倉区では、一面に広がる田園風景の中、北陸新幹線が走り、遠くには連聳する秀麗な妙高山に火打山と活火山の焼山を合わせた「頸城三山」と称する山塊が広がる景色を堪能いただけます。また、特産品販売コーナー、食堂などを備えた「糸しんの里記念館」や、泉質の異なる二つの温泉を一度に楽しめる「糸しんの里やすらぎ荘」等、訪れた方がゆったりと安らぐスポットがあります。

100kmコース約25km地点

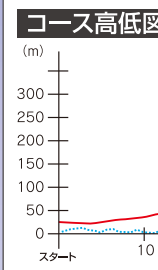


糸しんの里記念館

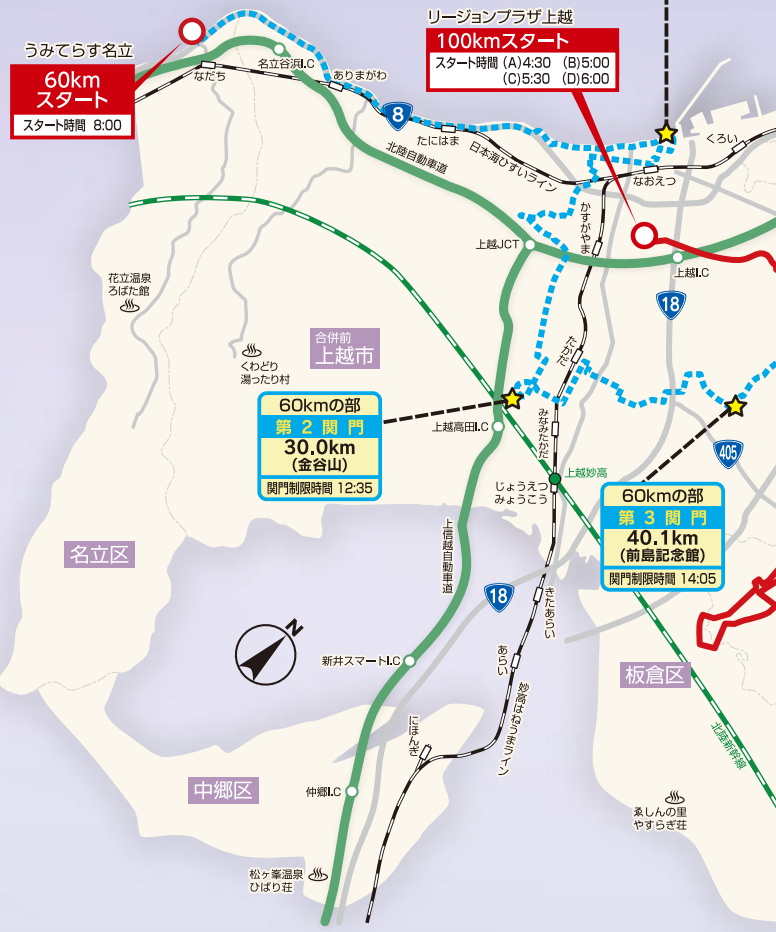


## リージョンプラザ上越までの交通

- 北陸新幹線  
上越妙高駅からバスで25分。
- えちごトキめき鉄道  
直江津駅からバスで15分。  
高田駅からバスで20分。
- 北陸自動車道  
上越インターから車で2分。



60kmの部  
第1関門  
16.4km  
(船見公園)  
関門制限時間 10:25



POINT  
07

## 牧区のだぶろくを使用したスイーツ&糍六華カレー

どぶろくとは、日本の伝統的な酒で、米と米麹と水を原料として発酵させただけで漉(こ)す工程をしていない米麹の白い粒が残った白いお酒です。どぶろくは全国でも「どぶろく特区」でしか生産できず、上越市牧区はどぶろく特区認証1号の地です。牧区の名産品である「どぶろく」を使用したご当地スイーツやご当地カレーは、おいしい上にカラダにも優しく、健康志向の方に親しまれる商品です。

100kmコース約30km地点



## 上記の特産品をはじめ、上越市の特産品はコチラで購入できます

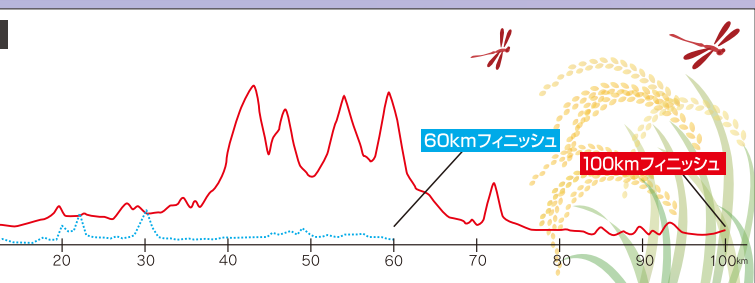


上越特産市場(とくさんいちば)は、上越市の農林水産物、加工品、お菓子、日本酒、ワイン等の食品専門のインターネットショッピングモールです。上越市の「うんまいもの」約900商品がご購入できます。ぜひご利用ください!



上越市では「メイド・イン上越」認証制度を設けて、この地で生まれた確かな特産品・工業製品であることを、オリジナル性、信頼性、市場性、地域性の観点から厳しく審査して認証しています。上越市が自信をもって、全国に、そして世界の多くの人たちに発信したい特産品・工業製品が「メイド・イン上越」ブランドです。





----- 60kmコース  
————— 100kmコース  
 ※上記コースは、変更することがあります。ご了承ください。

**POINT 14** 頸城区のくびき野レールパーク

かつて頸城鉄道の中心駅であった「百間町駅」や機関庫の跡地にあり、2号蒸気機関車やDC92、ホジ3などの頸城鉄道で活躍した貴重な車両たちを保存しています。構内には頸城鉄道日本社屋や一部の車庫建屋が今も解体されずに残り、現役当時の雰囲気や今に伝えます。  
 (くびき野レールパークは通常非公開です。詳しくはHPをご覧ください。)

フィニッシュ地点

くびき野レールパーク

**POINT 13** 大湊区のいちじく羊羹

『日本いちじく(蓬莱柿)』のみを使用し、ジャム状に仕立て、グラニュー糖と寒天のみで製造しています。いちじくならではのさっぱりとした酸味とほのかな甘みのフルーティーな羊羹です。

100kmコース約92km地点

**POINT 12** 柿崎区の米山

柿崎区にある米山は、三河の鳳来寺薬師、日向の法華岳薬師と並んで日本三大薬師の一つとして知られる標高993mの山で、民謡「三階節」でも有名です。古来より、日本海を航行する船の目印とされ、海上安全の信仰対象とされてきました。

100kmコース約85km地点

**POINT 11** 吉川区の地酒

吉川産の良質な「酒米」とブナ原木が蓄えた潤いのある「水」を材料に、吉川に受け継がれる「伝統の技」によって生まれた地酒。吉川の地酒は、よしかわの自然と人、そして歴史のエッセンスです。

100kmコース約75km地点

**POINT 10** 浦川原区の虫川の大スギ

樹齢1200年以上の大スギで、昭和12年4月17日に国の天然記念物に指定されました。全国でも有数のスギの巨木で境内いっぱい枝を広がっています。神社の御神木として古くから地元の人々によって大切に保護されています。100kmコース沿いですので、立ち寄ってみてください!

100kmコース約70km、60kmコース約53km地点

**POINT 08** 安塚区の柳葉ひまわり

大会の開催時期はちょうど、100kmコース沿道に黄金の色の柳葉ひまわりが咲いており、安塚区内では「黄金の回廊」イベントも開催中です。

100kmコース約50km、60km地点

**POINT 09** 大島区の薬師山道

ぶなの森の原生林を始めとした四季折々の風景や頂上からの眺望の美しさは評価が高く、地域の里山として愛されています。数年前からほくほく大島駅から諏訪神社を経て登山する2.5kmを地元有志がハイキングコースとして整備しました。昨年9月にぶなの森美術館を期間限定で開設するなど新たな価値創造にも取り組んでいます。

100kmコース約55km地点

**交通案内**

大会シャトルバスは無料です。運行ダイヤは決定次第、大会HP、後日送付する参加案内でお知らせします。大会シャトルバスは参加者のみ利用可能です。

- スタート地点**
- お車で越しの方
    - ⇒ 後日指定される100kmスタート会場(リージョンプラザ上越)近隣駐車場利用
      - ※エントリー時の駐車場利用申込みが必要です。申込み頂いた方に駐車許可証を大会前に郵送します。
      - ※駐車場は大会当日3時~21時のみ利用可能です。
      - ※60kmスタート会場(うみてらす名立)に駐車場はありません。「リージョンプラザ上越」近隣駐車場を利用し、リージョンプラザ上越から「うみてらす名立」行き大会シャトルバスをご利用ください。
  - 公共交通機関等ご利用の方
    - ⇒ 高田駅Or直江津駅Or上越妙高駅から利用可能な大会シャトルバス利用
- フィニッシュ後**
- 後日、大会HPや参加案内で詳細をお知らせします。

**宿泊について**

大会HPに特設ページを設けています! JTBによる宿泊斡旋や宿泊施設の情報提供を行っています。

えちご・くびき野100kmマラソン  検索

**大会HP・Facebook・Instagram**

事務局から大会関連情報や関連イベント、緊急連絡などの最新情報をお知らせします。

大会HP Facebook Instagram

# 溜めていた想いを吐き出せ!

## えちご・くびき野がみんなの走りを待っている!

新型コロナウイルスの世界的流行から2年以上。えちご・くびき野は、絶え間なく続いた声援やハイタッチを、拍手やマスクの下に隠れる笑顔、そして目には見えない「想い」に変えて、ランナーにエールを送る! 応援の形は変わっても、くびき野の温もりは変わらない。

### 募 集 要 項

#### ◎開催日

2022年10月9日(日)

#### ◎種 目

●100kmの部(男性・女性) ●60kmの部(男性・女性)

#### ◎会 場

		場 所
スタート	100kmの部	リージョンプラザ上越 新潟県上越市下門前446-2 ☎025-544-2122
	60kmの部	うみてらす名立 新潟県上越市名立区名立大町4280-1 ☎025-531-6300
フィニッシュ	100kmの部	ユートピアくびき希望館 新潟県上越市頸城区百間町716番地 ☎025-530-2360
	60kmの部	

#### ◎コース

●コース図のとおり(裏面)

#### ◎レース時間(途中関門あり)

	スタート時間	フィニッシュ時間	制限時間
100kmの部(A)	4:30	18:30	14時間
100kmの部(B)	5:00		13時間30分
100kmの部(C)	5:30		13時間
100kmの部(D)	6:00		12時間30分
60kmの部	8:00	17:00	9時間

※100kmの部は4ブロックのウェーブスタートです。  
エントリー時に申告するタイムでブロック分けを行います。  
※必ずご自身の実力に応じたタイムを申告してください。  
不適当な申告は大会運営上、危険や支障をきたします。

#### ◎記録・計測

- ①着順判定及び記録計測は計測チップで行います。
- ②順位、タイムはネットタイム(スタートを越えてからのタイム)で判定します。
- ③完走証の配布はありません。WEBからダウンロードしてください(WEB完走証)。

#### ◎参加資格

- ①当日満18歳以上の方(高校生は除く)
- ②車いす使用者は参加できません(急坂走路を含んでいるため)
- ③参加者は、事前に医師による健康診断を受け、自己責任において健康状態を確認の上、参加してください。(保険証を持参してください)
- ④大会規則、新型コロナウイルス感染症対策ガイドライン及び中止規程に従う方

#### ◎募集人員

●2,600人(100kmの部2,000人・60kmの部600人)

#### ◎募集期間

●2022年3月20日(日)～2022年6月30日(木)  
※定員になり次第締め切らせていただきます。

#### ◎参加費

●100kmの部 22,000円 ●60kmの部 16,000円

#### ◎参加案内

●大会の詳細は、9月中旬に発送します。

#### ◎参加賞

●大会オリジナルTシャツ  
(サイズ変更はできません。詳しいサイズは大会HPをご覧ください。)

#### ◎会場受付

●前日、当日の会場受付はありません。ナンバーカードや計測チップ、参加賞などは大会プログラムと一緒に9月中旬に発送します。

#### ◎表 彰

●表彰式はありません。賞状・賞品は後日発送します。

**完 走 賞** 完走メダルを当日授与します。  
完走証はWEB完走証です。

**100kmの部** 男女別10位まで表彰します。  
年代別男女別3位まで表彰します。

**60kmの部** 男女別8位まで表彰します。  
年代別男女別3位まで表彰します。

**100km/60kmの部** 飛び賞として地元特産品を贈呈します。

**特 別 賞** 各種特別賞を贈呈します。

#### ◎給 水

●おおむね5kmごとにエイドステーション、3kmごとに給水所を設置します。

#### ◎注意事項

- ①原則、入金後の取り消し、不参加及び地震や台風等の自然災害による大会中止の場合、参加費の返金はいたしません。
- ②主催者が取得した大会出場選手の映像・写真・記事・記録等の肖像権・著作権は、主催者に帰属します。
- ③主催者は、個人情報の重要性を認識し、個人情報に関する法律及び関連法令等を遵守し、主催者の個人情報保護方針に基づき、個人情報を取扱います。参加者の個人情報は、当大会のみで利用(大会プログラム、ホームページ、氏名、市町村名、タイム等の記録)するとともに、次回大会案内のDM発送に利用します。また、主催者もしくは委託先から申込内容に関する確認の連絡をさせていただくことがあります。
- ④エントリーが完了した時点で、大会規則、新型コロナウイルス感染症対策ガイドライン及び中止規程に同意、誓約いただいたものとします。

第14回「えちご・くびき野100kmマラソン」にお申込みをされる方は、必ず以下の「大会規則」「新型コロナウイルス感染症対策ガイドライン及び中止規程」をお読みいただき、必ず同意の上、お申込みください。

## 大会規則

- ①大会の中止は、実行委員長が決定する。
- ②実行委員長及び審判長は、大会規則に照らしてランナーを退場失格させる権限を有する。
- ③ランナーは、自力走行できる方とする。伴走者を必要とするランナーは、申し込みの際、伴走者の氏名を申告する。伴走者のエントリーは不要。選手・伴走者、どちらかがリタイアする際は、その時点で両者ともリタイアとする。
- ④関門閉鎖時刻内に通過できなかったランナー及び関門通過後、次関門閉鎖時刻内に通過できないと思われるランナーに対し、審判長は、途中で競技中止を命ずることができる。
- ⑤車、バイク、自転車、または申告者以外の走行による伴走は禁止する。伴走行為と認められた場合、失格とする。
- ⑥けが、疲労、疾病等の理由により、競技の継続が困難、または安全が確保できないと判断されたランナーに対し、審判長は中断・待機させることができる。また、医療救護員の判断に基づき、審判長は、競技を中止させることができる。
- ⑦ランナーは、常にナンバーカードを身につける。棄権・失格・退場(競技中止等)の場合は、競技役員に連絡し、直ちにナンバーカードを外さなければならない。
- ⑧ランナーは、交通信号に従うなど、道路交通法を遵守し、道路走行は、一部右側走行指定区間を除き、左側走行とし、歩道がある場合は、歩道を走行する。
- ⑨大会開催中の疾病・事故(けが等)については、原則応急処置のみ主催者で行う。その後の処置については、参加者の責任とする。
- ⑩ランナースチップによる計測を行う。ランナースチップは主催者で用意する。

## 新型コロナウイルス感染症対策ガイドライン及び大会中止規程(概要)

- お申込みされた場合には、以下の事項を了承し、遵守することを誓約いただいたものとします。(2022年3月現在)
- 本大会の感染症対策や中止規程並びに個人情報の取得、目的、提供の内容について了承します。
- 以下の場合、参加を辞退します。なお、この場合の参加料の返金はいりません。
  - ①大会当日に発熱(37.5℃以上)した場合や、大会前1週間以内に健康チェック(アプリ)の項目に当てはまる場合。
  - ②大会前3週間以内にPCR検査もしくは抗原検査で陽性反応がある場合。
  - ③大会前2週間以内に新型コロナウイルス感染症陽性と診断された方との濃厚接触がある場合。
  - ④大会前2週間以内に同居家族や身近な知人に感染が疑われる方がいる場合。
  - ⑤大会前2週間以内に政府から入国制限、入国後の観察期間を必要とされている国、地域等への渡航又は当該在住者との濃厚接触がある場合。
- ワクチンの接種は新型コロナウイルス感染症の感染予防効果や重症化予防効果が確認されていることから、アレルギー疾患等の身体的理由により接種できない場合を除き、ワクチンを3回接種することを推奨します。また、ワクチン接種の有無にかかわらず、参加者全員に新型コロナウイルスの検査を実施していただき、陰性を確認したうえでご参加いただけます。検査の種類・方法については後日お知らせいたします。
- 大会終了後2週間以内に新型コロナウイルス感染症への感染が発覚した場合、主催者に報告し、自治体や保健所等の調査にご協力ください。
- 大会後に感染症を発症した参加者が発見された場合には、その感染経路の特定にご協力ください。
- 会場内(競技中を除く)では、マスク等の着用等、感染防止対策にご協力ください。
- ゴミやマスク、飲み残したドリンク等は各自で持ち帰り、処分してください。
- アルコール消毒液を設置するので、こまめに利用し感染予防に努めるよう、ご協力ください。
- 可能な限り他の参加者と最低1mの間隔を取ってください。
- 唾や痰を吐く行為はおやめください。
- 本大会で加入している保険は、感染症は対象外となります。
- 本規程に記載された事項は、今後の新型コロナウイルス感染状況および政府・自治体からの要請等により、変更が生じる可能性があります。その場合、参加者にも追加の対応やご負担をお願いすることがあります。変更が生じた場合は、大会WEBサイトで速やかにご連絡いたします。
- 新型コロナウイルス感染症対策ガイドラインの全文は大会WEBサイトをご確認ください。

## ※以下の場合には大会を中止いたします※

- 参加料については、中止を決定した時点までに生じた費用等を勘案し、返金の有無、金額、返金方法(現金、プリペイドカード、RUNNETポイント等)等を検討いたします。
- ①大会当日、新潟県内で緊急事態宣言やまん延防止等重点措置が発令され、当市に移動制限や外出自粛、イベント中止が要請されている場合。
  - ②大会当日、開催地の自治体(新潟県・上越市)からイベント中止が要請されている場合。
  - ③国内感染状況や感染拡大リスク等を踏まえ、安全な開催が困難であると実行委員会が判断した場合。
- ※県外参加者については、居住地域の感染状況によって参加をお断りする場合があります。その際の参加料の取り扱いについては、上記と同様とします。

## 申込方法

申込期間

2022年3月20日(日)正午～2022年6月30日(木)

インターネット申込のみとなります。※申込は定員になり次第、期限前でも締め切ります。※自己都合による申し込み後のキャンセルは出来ません。

申込方法	QRコード	<b>RUNTES</b> <a href="http://runnet.jp/">http://runnet.jp/</a> 事前の会員登録(無料)が必要です。	エントリー手数料 支払総額 4,001円以上 5.5% (税込)	支払方法	A コンビニ	各コンビニ指定の支払方法をご案内します。お申し込みから一週間以内にご入金いただけない場合はエントリーは無効になります。
		B クレジットカード支払い			ご指定のクレジット会社から、所定の期日に合計金額が引き落としとなります。	
		QRコード対応のスマートフォンを使うと申込サイトに簡単にアクセスできます→			C PayPal	※PayPalは銀行口座の引き落としの利用も可能です。
					D Amazon Pay	

## ふるさと納税でのエントリーについて

ふるさと上越応援寄付金(ふるさと納税)の返礼品として、お好きな種目の出走権をお贈りします。詳しくは大会WEBサイトをご確認ください。

## ゴールドゼッケンについて

種目を問わず今回で10回以上の出場者は、エントリー時に申告してください。事務局で確認の上、ゴールドゼッケンで出走いただきます。中止となった第12回大会、第13回大会は除きます。

出場権譲渡



大会エントリー後に、仕事やケガ等で参加できなくなったことはありませんか？そんなときRUNNET上で代わりに走りたい方を見つけ、出場権を譲渡できるサービスが「ゆずれ～る」です！

申請期間:2022年3月22日(火)～7月2日(土)

詳しくはRUNNETにてご確認ください!  
<http://runnet.jp/runtes/guide/yuzureru/>



# いつもの「えちご・くびき野100kmマラソン」と違うところ

大会成功のため、ランナーの皆様のご理解・ご協力をお願いします。  
新型コロナウイルスの感染状況等により変更が生じる可能性があります。

	今までの大会	第14回大会
 大会前後の健康管理		<ul style="list-style-type: none"> <li>●体温記録活用アプリ「テレサ」を使用して、大会前1週間及び大会後2週間の健康チェック。</li> <li>●大会指定の検査方法により、参加者全員に検査実施。</li> </ul>
 大会当日の健康チェック		<ul style="list-style-type: none"> <li>●検温で37.5℃以上の場合は入場禁止。</li> <li>●「テレサ」画面の提示。</li> <li>●入場リストバンド装着。着用の無い方はランナーエリアに入場不可。大会終了まで着用。</li> </ul>
 マスク		<ul style="list-style-type: none"> <li>●競技中以外はマスクを着用。競技中もマスクを携帯。</li> </ul>
 ランナー受付	<ul style="list-style-type: none"> <li>●前日会場受付時、ナンバーカード、計測チップ、参加賞等を配布。</li> </ul>	<ul style="list-style-type: none"> <li>●前日会場受付はありません。ナンバーカード、計測チップ、参加賞等は9月に事前送付。</li> </ul>
 スタート方法 100kmの部のみ	<ul style="list-style-type: none"> <li>●一斉スタート</li> </ul>	<ul style="list-style-type: none"> <li>●4ブロック(A)~(D)に分け30分毎のウェーブスタート。申告タイムの遅い順からスタート(A)→(D)。</li> </ul>
 スタート時間 100kmの部のみ	<ul style="list-style-type: none"> <li>●5時30分</li> </ul>	(A)4時30分 (B)5時00分 (C)5時30分 (D)6時00分
 フィニッシュ時間 100kmの部のみ	<ul style="list-style-type: none"> <li>●19時00分</li> </ul>	<ul style="list-style-type: none"> <li>●18時30分</li> </ul>
 フィニッシュ制限時間 100kmの部のみ	<ul style="list-style-type: none"> <li>●13時間30分</li> </ul>	(A)14時間 (B)13時間30分 (C)13時間 (D)12時間30分
 フィニッシュ会場 滞在時間		<ul style="list-style-type: none"> <li>●フィニッシュ後、会場での滞在可能時間(1時間)を記載したカードを配布。</li> <li>●これまで同様、フィニッシュ会場からリージョンプラザ上越へのシャトルバスを運行。</li> </ul>
 荷物預かり 100kmの部	<ul style="list-style-type: none"> <li>●専用袋で預かり。行先はコース上3か所。(安塚B&amp;G海洋センター、吉川区総合事務所、ユートピアくびき希望館)</li> <li>●大きな荷物(キャリーケースなど)も専用袋を縛り付けて預かり可。</li> </ul>	<ul style="list-style-type: none"> <li>●専用袋に入るもののみ、預かり。行先はコース上3か所。(安塚B&amp;G海洋センター、吉川区総合事務所、ユートピアくびき希望館)</li> <li>●大きな荷物(キャリーケースなど)はスタート会場のリージョンプラザ上越で預かりと引き渡し。</li> <li>●これまで同様、フィニッシュ会場からリージョンプラザ上越へのシャトルバスを運行。</li> </ul>
 荷物預かり 60kmの部	<ul style="list-style-type: none"> <li>●スタート会場で預かりフィニッシュ会場で引き渡し。</li> </ul>	<ul style="list-style-type: none"> <li>●リージョンプラザ上越またはスタート会場で預かり、専用袋に入るものはユートピアくびき希望館、大きな荷物はリージョンプラザ上越で引き渡し。(詳細は後日お知らせします)</li> <li>●これまで同様、フィニッシュ会場からリージョンプラザ上越へのシャトルバスを運行。</li> </ul>
 観戦・応援		<ul style="list-style-type: none"> <li>●大会会場(スタート会場、フィニッシュ会場、各エイド給水所)には、参加者以外のご家族ご友人は立入禁止。沿道での応援も控えてください。</li> </ul>
 給水・給食		<ul style="list-style-type: none"> <li>●食品は全て個包装または紙コップ(皿)での提供。</li> <li>●ボランティアからの手渡しは行いません。</li> </ul>
 マッサージ	<ul style="list-style-type: none"> <li>●前日会場、当日コース上(100km8か所60km3か所)、フィニッシュ会場でのコンディショニング実施。</li> </ul>	<ul style="list-style-type: none"> <li>●当日のみ実施。</li> <li>●応急処置対応が必要な方に対してのみ実施。</li> <li>●実施場所は改めてお知らせします。</li> </ul>
 完走証	<ul style="list-style-type: none"> <li>●当日、会場でプリントアウトしたものを配布。</li> </ul>	<ul style="list-style-type: none"> <li>●WEBにアップするので参加者各自でダウンロード。(WEB完走証)</li> </ul>
 表彰式	<ul style="list-style-type: none"> <li>●当日、会場で実施。</li> </ul>	<ul style="list-style-type: none"> <li>●表彰式は行いません。受賞者へは後日、賞状等を発送。</li> </ul>
 前夜祭	<ul style="list-style-type: none"> <li>●エントリー時、希望者を募り実施。</li> </ul>	<ul style="list-style-type: none"> <li>●行いません。</li> </ul>

## メディカルランナーを募集します

大会開催中の救護体制をより充実させるため、参加者から、医師・看護師・救急救命士の有資格者を対象に、競技中に救急対応補助を行っていただく「メディカルランナー(無料)」を募集します。募集要項は大会HPをご確認ください。